

## RELATÓRIO DE VISITA TÉCNICA

**Projetos:** Execução do projeto de Prevenção Contra Incêndio e Pânico, Reforma e Revisão das Instalações Elétricas, pintura das alvenarias e limpeza das cantarias das fachadas do Museu da Inconfidência.

**Proponente:** Joaquim Artes e Ofícios

**Responsável Técnico:** Francielle Ferreira

No dia 13 de fevereiro, a equipe do Semente, representada por Francielle Ferreira e Natália Morita, bem como a equipe do Joaquim Artes e Ofícios e do Museu da Inconfidência, participaram da visita técnica ao município de Ouro Preto para acompanhamento do projeto *Execução do projeto de Prevenção Contra Incêndio e Pânico, Reforma e Revisão das Instalações Elétricas, pintura das alvenarias e limpeza das cantarias das fachadas do Museu da Inconfidência*, contemplados no âmbito do Programa Minas Para Sempre.



*Museu da Inconfidência, em Ouro Preto/MG.*

*Autoria: Francielle Ferreira*

*Data: 13/02/2025*

O objetivo da visita, portanto, foi o acompanhamento da execução das propostas de intervenções previstas no projeto submetido e contemplado via

Plataforma Semente no âmbito do Programa Minas Para Sempre, que prevê a execução dos seguintes serviços:

#### **Serviços Preliminares**

- Proteção (salvaguarda de bens móveis) - Embalagem, traslado e acondicionamento de peças do acervo em local adequado;
- Capacitação de Mão de Obra - Capacitação de integrantes do projeto em normas de saúde e segurança;
- Mobilização da obra, montagem e manutenção do canteiro de obras, instalação dos tapumes e colocação da placa da obra.

#### **Serviços de Infraestrutura**

- Instalação de Sistema de Proteção Contra Incêndio e Pânico conforme projeto;
- Reforma e revisão do sistema elétrico e luminotécnico conforme serviços listados no projeto e planilha orçamentária;

#### **Intervenções**

- Revisão de Reboco, Lixamento e pintura a cal nas alvenarias. Renovação da pintura das esquadrias em sua face externa, conforme serviços listados na planilha orçamentária;
- Higienização dos elementos em cantaria, de acordo com as metodologias solicitadas na autorização do órgão de proteção.

#### **As Built**

- Elaboração de *as built* da obra .

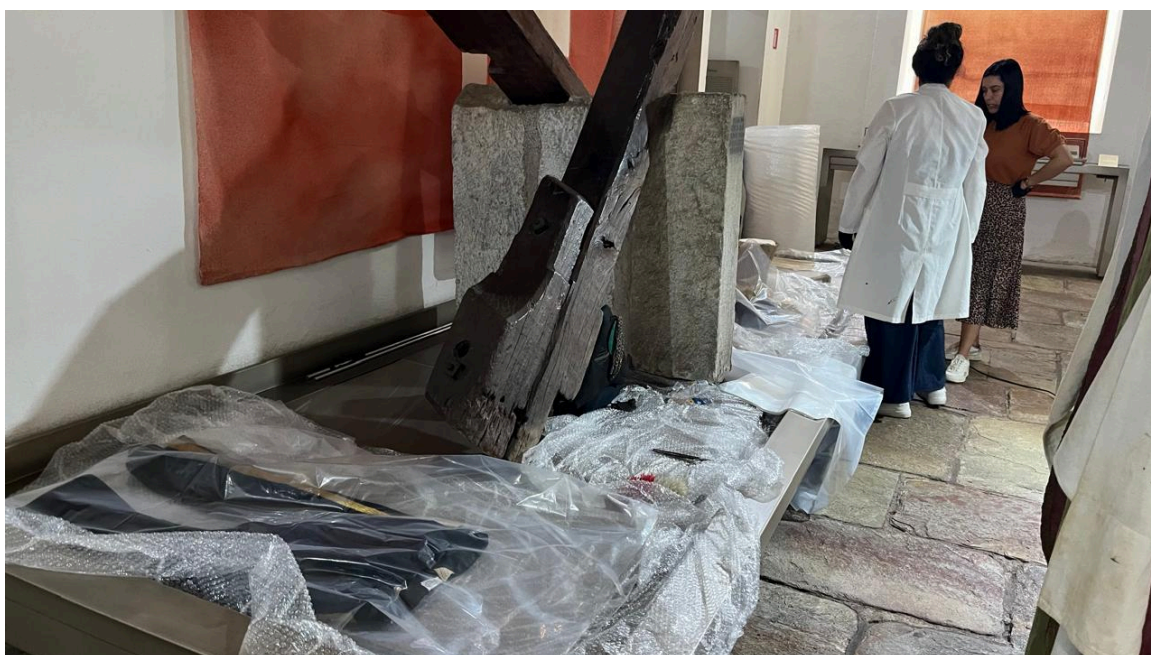
#### **Obtenção de AVCB**

- Vistoria do CBMMG ao final da execução dos projetos para obtenção do AVCB

A visita foi guiada pela equipe responsável técnica da obra para análise das atividades em execução. A obra foi mobilizada em 16 de janeiro deste mesmo ano e o Museu da Inconfidência foi fechado para visitação ao público externo na primeira semana de fevereiro. Das atividades previstas no projeto, os serviços de mobilização do

canteiro de obras foi iniciado e provisionada a estrutura preliminar para início das atividades.

Para iniciar a realização dos serviços de infraestrutura, foi necessária a interrupção parcial do abastecimento de energia elétrica da edificação. Para garantir a iluminação necessária para execução dos serviços internos, os responsáveis técnicos pela obra informaram que as luminárias de serviços provisórias existentes na edificação foram abastecidas com a energia elétrica proveniente da ligação provisória específica para o canteiro de obras. Esta iluminação provisória somada à entrada de iluminação natural pelos grandes vãos das janelas existentes em alguns cômodos da edificação, proporcionaram a possibilidade de início dos serviços de conservação do acervo nesses ambientes, conforme imagens abaixo:



*Embalagem do acervo  
Autoria: Francielle Ferreira  
Data: 13/02/2025*





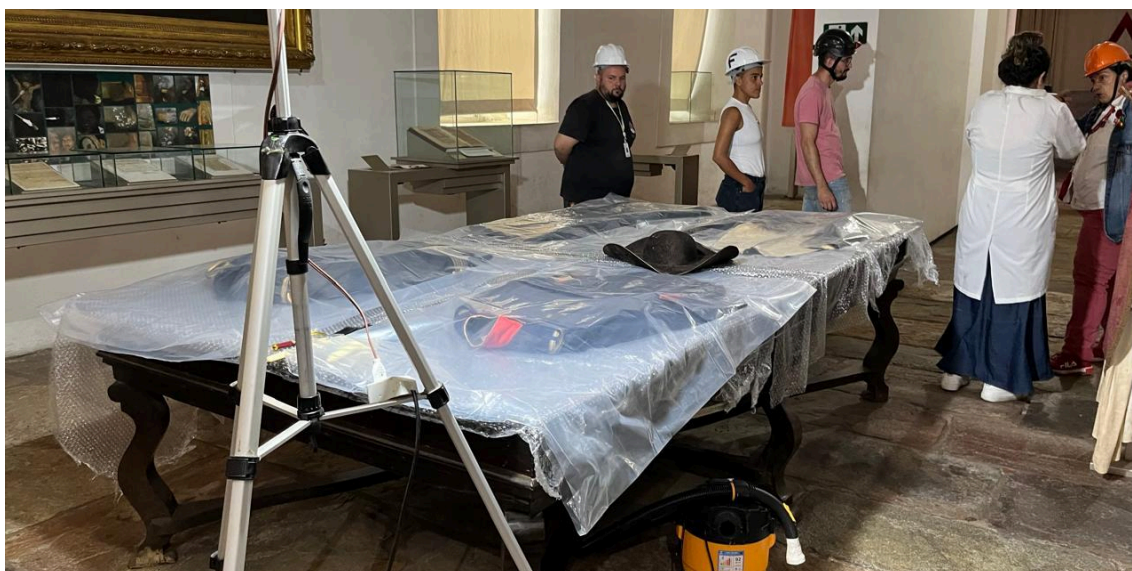
*Iluminação provisória*  
*Autoria: Francielle Ferreira*  
*Data: 13/02/2025*



*Início dos serviços de infraestrutura elétrica*  
*Autoria: Francielle Ferreira*  
*Data: 13/02/2025*



A exposição existente na edificação permanece montada e foi elaborado o planejamento de execução das obras de modo que os ambientes são liberados para realização dos serviços após o acervo ali existente ser embalado, acondicionado e transportado para outra sala, na qual serão realizadas atividades de conservação do acervo. Após os serviços serem finalizados, o acervo retorna ao ambiente expositivo após finalização dos procedimentos de conservação preventiva. Todas as atividades realizadas estão sendo acompanhadas pela equipe de museologia disponibilizada pelo Museu da Inconfidência.



*Acervo transferido de sala e acondicionado para realização das atividades de conservação preventiva  
Autoria: Francielle Ferreira*



*Data: 13/02/2025*



*Atividades de conservação preventiva do acervo*

*Autoria: Francielle Ferreira*

*Data: 13/02/2025*



*Embalagem de proteção do acervo*

*Autoria: Francielle Ferreira*

*Data: 13/02/2025*



Após análise das intervenções internas ora em curso, a equipe técnica se dirigiu à cobertura da edificação para analisar o estado de conservação das cantarias que serão higienizadas conforme as metodologias estabelecidas pelo Instituto do Patrimônio Histórico e Artístico Nacional - IPHAN.



*Apresentação do estado de conservação das cantarias da cobertura da edificação  
Autoria: Francielle Ferreira  
Data: 13/02/2025*



*Apresentação do estado de conservação das cantarias da cobertura da edificação  
Autoria: Francielle Ferreira  
Data: 13/02/2025*

Ainda na parte externa da edificação, o estado de conservação das alvenarias externas foi apresentado pela equipe técnica responsável pelo projeto. Foi verificado



que, especialmente na alvenaria posterior, existem trechos com desgaste tanto das alvenarias revestidas em argamassa de cal, quanto dos robustos elementos de embasamento e enquadramentos construídos em cantaria, conforme ilustram as imagens abaixo. A equipe técnica da Plataforma Semente questionou qual seria a metodologia de intervenção nestas áreas desgastadas e a equipe técnica responsável pelo projeto informou que irá consultar os órgãos tombadores sobre qual metodologia seguir nestas situações específicas.



*Apresentação do estado de conservação das alvenarias e elementos em cantaria - Fachada Posterior*  
Autoria: Francielle Ferreira  
Data: 13/02/2025



*Apresentação do estado de conservação dos elementos em cantaria - Fachada Posterior*  
Autoria: Francielle Ferreira  
Data: 13/02/2025





*Apresentação do estado de conservação das alvenarias e elementos em cantaria - Fachada Posterior*  
*Autoria: Francielle Ferreira*  
*Data: 13/02/2025*

Ao final, foi solicitado ao proponente que sejam formalizadas junto à Plataforma Semente quaisquer alterações necessárias para os projetos, bem como todos os remanejamentos de rubrica necessários diante das possíveis mudanças de escopo.

Ao final da visita, constatamos que o projeto está em andamento e que as atividades estão sendo executadas conforme o previsto e satisfatoriamente recebidas pelos participantes.

Sem mais,

Belo Horizonte, 24 de abril de 2025.